

30. MEDECINE B1

Site	N°	N° CHORUS	Nom	Niveaux	S Shon
2	2,01	169612/327568	MEDECINE B1	R+4-1	17 860



30.1. PARTICULARITE TECHNIQUE DU BATIMENT

L'architecture se compose d'un bâtiment central et trois ailes et d'une bibliothèque implantée en façade arrière.

30.2. NATURE DES ACTIVITES

Formation PACES et Médecine ainsi que des activités de laboratoires d'enseignement et de recherches.

30.3. SENSIBILITE DU BATIMENT

Le bâtiment dispose :

- de 3 locaux VDI ;
- de 5 amphithéâtres ;
- de laboratoires de recherches et d'enseignement ;
- d'une salle de captation ;
- d'une bibliothèque avec salle informatique de langues.

30.4. FONCTIONNEMENT DU BATIMENT

L'accès au bâtiment est libre en journée avec la présence d'un agent d'accueil et sous contrôle d'accès en période d'inactivité.

Les flux d'étudiants s'effectuent principalement par l'entrée de la façade arrière et secondairement par l'entrée principale en façade et l'accès administration/livraison.

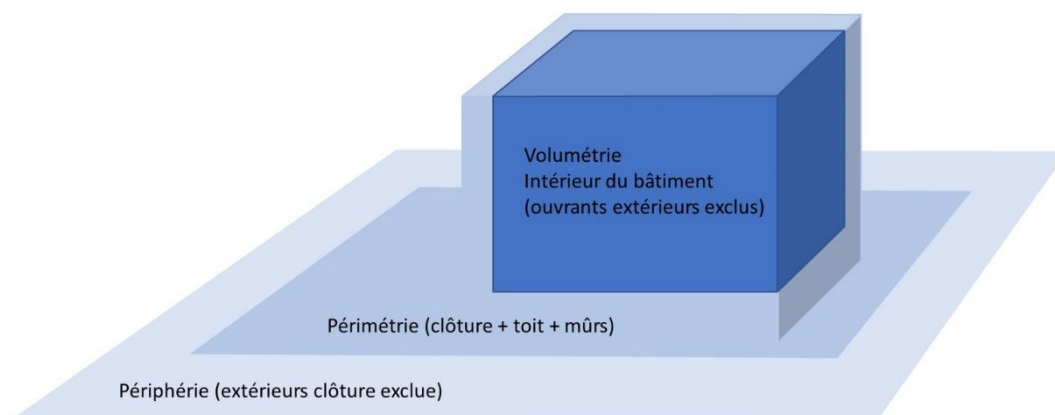
Toutes les salles de cours, de travaux pratiques, les amphithéâtres sont verrouillés en période d'inactivité. Chaque enseignant perçoit une clé de la salle à la loge avant le cours.

Le bâtiment ne dispose pas de concierge mais d'agents d'accueil.

La cafétéria est gérée par une association d'étudiants.

Un agent de sécurité privé assure une ronde de sécurité en période nocturne.

30.5. ELEMENTS DE SURETE EXISTANTS



Périphérie

La périphérie bénéficie de l'éclairage public permanent en période nocturne. La visibilité est dégagée.

Périmétrie

Le campus n'est pas clôturé, l'accès piéton depuis le domaine public est libre

Les fenêtres du rez-de-jardin sont barreaudées pour les locaux sensibles, ainsi que celle de la bibliothèque.

L'accès PMR situé sur le pignon sud et également utilisé pour les livraisons est en accès libre car dépourvu de visiophone.

Volumétrie

La majorité des laboratoires sont implantés dans des ailes de bâtiments équipés de contrôle d'accès.

Une alarme intrusion équipe les bureaux les plus sensibles de l'administration (armoires fortes avec sujets d'examens), la reprographie et les salles d'examens modulables.

L'entrée de la bibliothèque est équipée d'un portique de détection pour prévenir les sorties de livres indues (oubli, vol).

L'ascenseur est asservi à une clé.

30.6. VULNERABILITES CONSTATEES

Périmétrie

Les containers poubelles ne disposent pas d'enclos verrouillés éloignés des bâtiments.

Volumétrie

Le bâtiment ne dispose pas de dispositif d'alerte attentat.

Aucun espace propice au confinement est identifié en cas d'attaque terroriste.

Des amphithéâtres récemment équipés en moyens audiovisuels sont dépourvus d'alarme intrusion.

Les deux locaux secondaires VDI situés en rez-de-jardin sont dépourvus de contrôle d'accès.

Bibliothèque

L'accueil ne dispose pas d'un coffre suffisamment sécurisé pour entreposer les fonds.

La bibliothèque est dépourvue de système d'alarme intrusion.

La protection mécanique de l'issue de secours du côté patio est faible.

Laboratoires

Quelques laboratoires dans des ailes de bâtiment ou parfois isolés sont dépourvus de contrôle d'accès. (exemples : aile Nord 2^{ème} étage - Bâtiment central 3^{ème} étage entre aile Centrale et Sud).

Les blocs sanitaires permettent la prise de vues photographiques à l'insu des occupant(e)s.

30.7. PRECONISATIONS TECHNIQUES

Nous préconisons les mesures suivantes :

- Mise en place d'un moyen d'alerte en cas d'alerte attentat ;
- Equiper les salles de classe et des amphithéâtres de boutons moletés à l'intérieur pour permettre un confinement des personnes ;
- Protection des containers poubelles dans un espace verrouillé ;



- Protection de la prise d'air neuf située dans le patio arrière ;
- Mise sous alarme intrusion des salles et amphithéâtres équipés de moyens audiovisuels onéreux ;
- Mise en place d'un visiophone à l'accès PMR/Livraison afin de pouvoir laisser cet accès verrouillé (équiper la grille de cet accès d'une barre antipanique afin de pouvoir la tenir fermée).
- Mise en place de caméras de vidéoprotection :
 - permettant d'enregistrer les flux entrants aux accès principaux avant et arrière du bâtiment
 - l'accès au patio arrière (poubelles animalerie centrale).

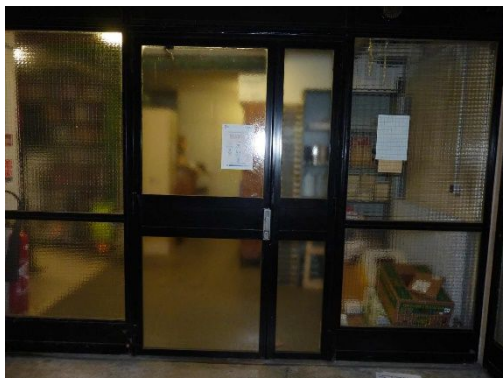
Laboratoires

- Les laboratoires ne disposant pas de contrôle d'accès doivent s'équiper afin de disposer d'un contrôle des flux ;
- Dans les espaces fréquentés par les étudiants, cloisonner les blocs sanitaires du sol au plafond pour éviter les prises de vues indues.

Bibliothèque

- Un coffre fixé et dissimulé doit équiper la bibliothèque pour entreposer les fonds ;
- La mise en place d'une alarme intrusion est justifiée afin de prévenir le vandalisme et les vols de livres ou d'équipements informatiques de la salle de langue ;

-
- La protection mécanique de l'issue de secours du sous-sol doit être renforcée.



31. MEDECINE B2

Site	N°	N° CHORUS	Nom	Niveaux	S Shon
2	2,02	169612/360503	MEDECINE B1	R+4-1	4 102



31.1. PARTICULARITE TECHNIQUE DU BATIMENT

Le bâtiment est implanté sur le site du CHU.

31.2. NATURE DES ACTIVITES

Le bâtiment accueille principalement des salles de cours, des salles de Travaux-Pratiques, des salles d'informatiques.

31.3. SENSIBILITE DU BATIMENT

Le bâtiment dispose :

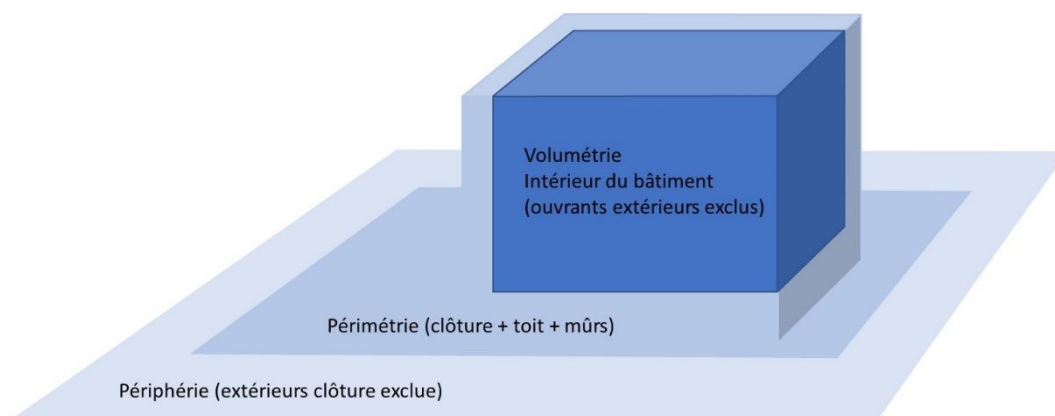
- d'un local VDI ;
- de salles informatiques ;
- d'une salle de captation.

31.4. FONCTIONNEMENT DU BATIMENT

L'accès au bâtiment est libre en journée avec la présence d'un agent d'accueil de 09h00 à 12h30 et 13h30 à 17h00 et sous contrôle d'accès en période d'inactivité.

Le site profite de la présence des agents du PC sécurité du CHU qui disposent d'un local de repos à côté de la loge d'accueil.

31.5. ELEMENTS DE SURETE EXISTANTS



Périmétrie

Le CHU est clôturé avec accès libre en journée et accès contrôlé la nuit.

Toutes les fenêtres du rez-de-chaussée sont équipées de volets roulants.

Volumétrie

La loge est équipée d'une armoire à clé et d'une armoire verrouillée pour le stockage du matériel informatique sensible dont le PC portable de la loge.

Le local VDI est sous contrôle d'accès.

Les ordinateurs des salles informatiques sont attachés par deux par un câble de sécurité.

31.6. VULNERABILITES CONSTATEES

Périmétrie

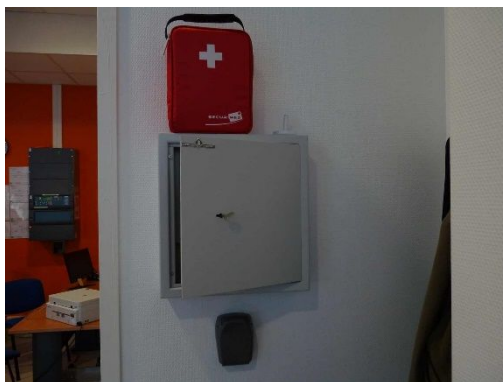
Aucune remarque particulière.

Volumétrie

Le bâtiment ne dispose pas de moyen d'alerte attentat.

Les salles ne peuvent pas être verrouillées de l'intérieur sans clé pour un confinement.

Le petit boîtier à clés sécurisé contenant la clé de l'armoire à clés est trop visible.



31.7. PRECONISATIONS TECHNIQUES

Nous préconisons les mesures suivantes :

- Mise en place d'un moyen d'alerte en cas d'alerte attentat ;
- Equiper les salles de classe de bouton moleté à l'intérieur pour permettre un confinement des personnes ;
- Le petit boîtier à clés sécurisé contenant la clé de l'armoire à clés doit être déplacé et placé dans un endroit discret ;
- Une alarme intrusion devra équiper le Centre de simulation médicale à l'issue des travaux.

31.8. PRECONISATIONS ORGANISATIONNELLES ET HUMAINES

Désigner un référent sûreté pour le bâtiment.

Mise en place d'un registre d'évènements indésirables informatisé.

32. MEDECINE B3

Site	N°	N° CHORUS	Nom	Niveaux	S Shon
2	2,07	196477/438856	MEDECINE B3	R+3	3 570



32.1. PARTICULARITE TECHNIQUE DU BATIMENT

Le bâtiment est implanté sur le site du CHU à côté du Plateau biologique.

32.2. NATURE DES ACTIVITES

Le bâtiment accueille des plateformes, pôles et unités de recherches.

Aucun cours n'est dispensé dans ce bâtiment.

Il héberge une annexe de l'animalerie centrale.

32.3. SENSIBILITE DU BATIMENT

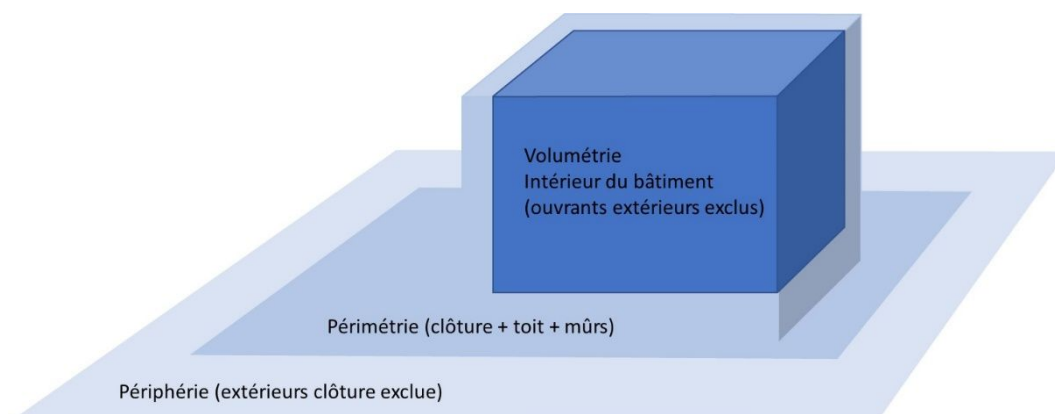
Le bâtiment dispose :

- d'un local VDI ;
- de bonbonnes de gaz dans un local mutualisé ;
- de chambres froides ;
- de matériel de recherches.

32.4. FONCTIONNEMENT DU BATIMENT

Le bâtiment est sous contrôle d'accès permanent avec un interphone à l'entrée pour joindre les services concernés (interphone hors service le jour de notre passage mais en commande).

32.5. ELEMENTS DE SURETE EXISTANTS



Périmétrie

Le CHU est clôturé avec accès libre en journée et accès contrôlé la nuit.

Toutes les fenêtres du rez-de-chaussée sont équipées de volets roulants.

Volumétrie

Le local VDI est sous contrôle d'accès

Le bâtiment est équipé d'une alarme intrusion interfacée avec le contrôle d'accès avec activation et désactivation programmées.

Un secours électrique par groupe électrogène prend en charge les équipements scientifiques.

Les alarmes techniques sont renvoyées sur une téléphone de permanence.

L'alarme intrusion est renvoyé à une société de surveillance (SIG) en charge de la levée de doutes.

32.6. VULNERABILITES CONSTATEES

Périmétrie

Aucune remarque particulière.

Volumétrie

Les ailes gauches du 2^{ème} et 3^{ème} étages sont dépourvues de détecteurs de mouvement intrusion. Un capteur est placé au niveau du rez-de-chaussée en bas de l'escalier de secours. Une intrusion par le skydome permettrait de circuler dans ces ailes sans être détecté.

32.7. PRECONISATIONS TECHNIQUES

Nous préconisons la mesure suivante :

- Ajout d'un détecteur de mouvement sur le palier du 2^{ème} étage aile gauche pour capter une intrusion par le skydome.

33.SALLE D'EXAMEN

Site	N°	N° CHORUS	Nom	Niveaux	S Shon
2	2,03	169612/358326	SALLE D'EXAMENS	R+0	1 473



33.1. PARTICULARITE TECHNIQUE DU BATIMENT

Le bâtiment a la particularité d'être modulable à l'intérieur. Sa configuration normale offre quatre grandes salles de 150 places chacune, un groupe sanitaire et des petites salles annexes.

33.2. NATURE DES ACTIVITES

Le bâtiment est essentiellement utilisé pour des cours et des examens.

33.3. SENSIBILITE DU BATIMENT

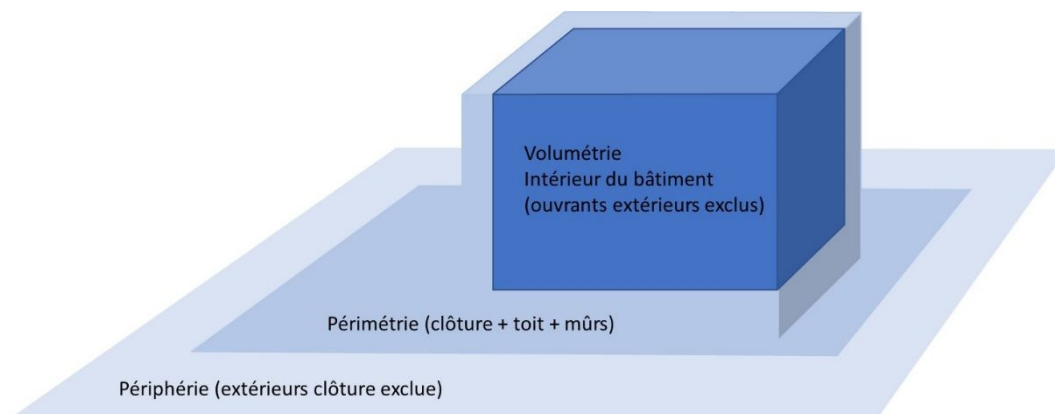
La sensibilité porte sur l'enjeu des examens PACES et Médecine qui s'y déroulent.

33.4. FONCTIONNEMENT DU BATIMENT

L'accès est verrouillé en période d'inactivité et mis sous alarme.

Un agent de sécurité privé assure une ronde de sécurité en période nocturne.

33.5. ELEMENTS DE SURETE EXISTANTS



Périphérie

La périphérie bénéficie de l'éclairage public permanent en période nocturne. La visibilité est dégagée.

Périmétrie

Le campus n'est pas clôturé, l'accès piéton depuis le domaine public est libre.

Volumétrie

Une alarme intrusion équipe le bâtiment. Elle est renvoyée à une société de gardiennage chargée de procéder aux rondes et levées de doutes.

33.6. VULNERABILITES CONSTATEES

Périmétrie

Le bâtiment dispose de fenêtres sans volets roulant

Volumétrie

Le bâtiment ne dispose pas de dispositif d'alerte attentat.

Le bâtiment dispose d'une alarme intrusion générale dans les circulations mais pas dans la partie amphithéâtre qui pourrait être squattée en accédant par une fenêtre ou une issue de secours sans déclencher l'alarme.

Aucun espace n'est propice au confinement en cas d'attaque terroriste.

Les cabines de toilettes sont propices à la prises de photos à l'insu de l'occupant(e).

33.7. PRECONISATIONS TECHNIQUES

Nous préconisons les mesures suivantes :

- Mise en place d'un moyen d'alerte en cas d'alerte attentat ;
- Equiper les petites salles de boutons moletés à l'intérieur pour permettre un confinement des personnes ;
- Suppression de l'étiquette sur une porte indiquant où se situe la centrale intrusion ;



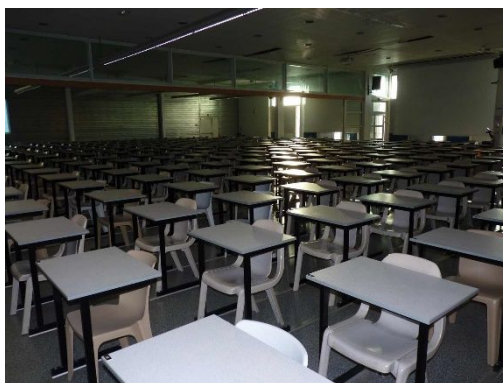
- Occulter les fenêtres de la pièce abritant la centrale intrusion ;



- Mise en place de cloisons de WC protégeant du sol au plafond pour éviter les prises de photos à l'insu de l'occupant ;



- Une détection intrusion doit être ajoutée au niveau des salles d'examens.



33.8. PRECONISATIONS ORGANISATIONNELLES ET HUMAINES

Désigner un référent sûreté pour le bâtiment.